

(CZ) Bezdrátové zásuvky MINI ovládané dálkovým ovladačem

(CS) POKYNY PRO BEZPEČNÉ POUŽÍVÁNÍ

Před použitím zařízení si přečtěte tento servisní návod a uschovejte jej pro budoucí použití. Výrobce neodpovídá za škody, které mohou vzniknout v důsledku nesprávné instalace nebo provozu zařízení. Jakákoli oprava nebo úprava provedená svépomocí má následek ztrátu záruky. Instalace a uvedení zařízení do provozu zákazníkem jsou možné, pokud má instalatér základní znalosti elektrických systémů a používá správné nářadí. Vzhledem k tomu, že technické údaje podléhají průběžným změnám, vyhrazuje si výrobce právo provádět změny vlastností výrobku a zavádět různá konstrukční řešení, aniž by došlo ke zhoršení parametrů nebo funkční kvality výrobku. Další informace o výrobcích ORNO jsou k dispozici na adrese www.orno.pl. Společnost Orno-Logistic Sp. z o.o. nenesе žádnou odpovědnost za následky nedodržení ustanovení tohoto návodu Společnost Orno-Logistic Sp. z o.o. si vyhrazuje právo na změny v návodu - nejnovější verzi návodu si můžete stáhnout na adrese support.orno.pl Veškerá práva na překlad/výklad a autorská práva ve vztahu k tomuto návodu jsou vyhrazena.

1. Nepoužívejte zařízení v rozporu s jeho určením.
2. Před jakoukoli činností na výrobku odpojte napájení.
3. Zařízení neponořujte do vody ani jiných tekutin.
4. Nepoužívejte zařízení, pokud je jeho kryt poškozen.
5. Zařízení neotevírejte a neopravujte sami.
6. Zařízení je vhodné pro vnitřní i venkovní použití.
7. Zařízení je vhodné pro provoz pouze v suchém prostředí.
8. Přístroj je navržen tak, aby pracoval s maximálními rozsahy zatížení.

BEZPEČNOSTNÍ OPATŘENÍ PRO BATERIE

Při instalaci baterií zkontrolujte správnou polaritu +/- . Použijte typ baterie doporučený pro tento výrobek.

Neinstalujte nové baterie společně s použitými bateriemi, bateriemi, které se liší chemickým složením, nebo bateriemi, které se liší výrobcem nebo značkou, abyste zabránili úniku kyseliny z baterie. Nevyhazujte použité baterie do domovního odpadu, ale do speciálních sběrných nádob na baterie.

Další informace o možnostech recyklace získáte na místních úřadech.

Nenabíjejte nenabíjecí baterie.

Póly baterie nezkratujte.

Nikdy baterie nedeformujte a nevystavujte je přímým zdrojům tepla, jako je přímé sluneční světlo, radiátory nebo oheň.

Nebezpečí výbuchu! Baterie nerozebírejte, nezkratujte a neodhazujte do ohně.

Před delším skladováním vyjměte baterii z výrobku, abyste zabránili možnému poškození v důsledku úniku kyseliny z baterie.

Akumulátory uchovávejte mimo dosah dětí.

Po vybití baterie ji okamžitě vyjměte z výrobku. Vybité baterie mohou vytéct a poškodit výrobek.

Pokud se dotknete rukama kyseliny z baterie, opláchněte si je pod tekoucí vodou.

Při zasažení očí kyselinou z baterie vyhledejte lékařskou pomoc. Kyselina z baterie může způsobit podráždění nebo chemické popáleniny.

Spolknutí baterie může být smrtelné! Baterie uchovávejte mimo dosah dětí a domácích zvířat. Pokud baterii spolknete, okamžitě vyhledejte lékařskou pomoc.



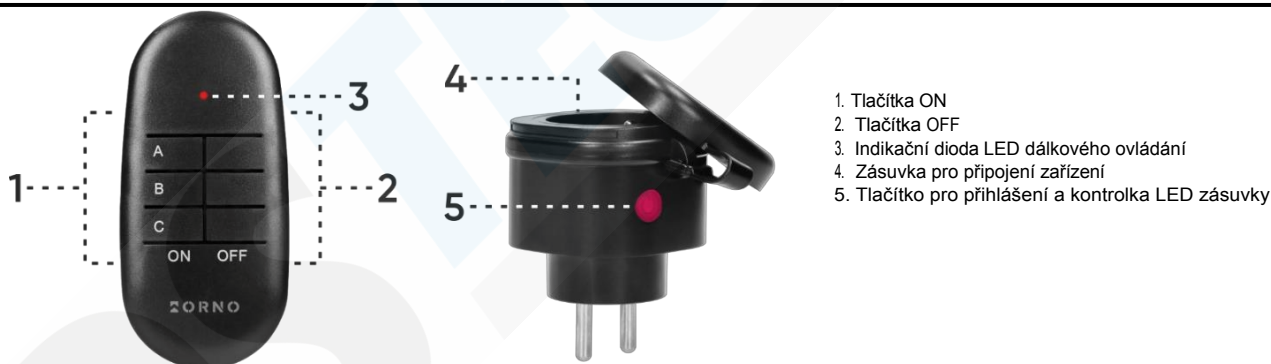
Každá domácnost je uživatelem elektrických a elektronických zařízení, a tedy potenciálním producentem nebezpečného odpadu pro člověka a životní prostředí, a to z důvodu přítomnosti nebezpečných látek, směsí a součástí v zařízeních. Na druhou stranu jsou použítá zařízení cenným materiálem, ze kterého můžeme získat suroviny, jako je měď, cín, sklo, železo a další. Značka WEEE umístěná na zařízení, obalu nebo přiložených dokumentech upozorňuje na nutnost tříděného sběru odpadních elektrických a elektronických zařízení. Takto označené výrobky nelze pod hrozbou vyhazovat do běžného odpadu spolu s ostatním odpadem. Označení současně znamená, že zařízení bylo uvedeno na trh po 13. srpnu 2005. Povinností uživatele je odevzdat použité zařízení na určeném sběrném místě řádnému zpracování. Použité zařízení lze také odevzdat prodejci, pokud si člověk koupí nový výrobek v množství, které není větší než nově zakoupené zařízení stejného typu. Informace o dostupném systému sběru Elektroodpad naleznete v informační kanceláři obchodu a na obecním nebo krajském úřadě. Správným nakládáním s použitými zařízeními předcházíte negativním důsledkům pro životní prostředí a lidské zdraví!



S použitými bateriemi a/nebo akumulátory je třeba zacházet jako s odděleným odpadem a umístit je do samostatného kontejneru. Použité baterie nebo akumulátory by měly odevzdaný na sběrném místě/převzetí použitých baterií a akumulátorů. Informace o sběrných/převzatých místech získáte na místním úřadě nebo u místního prodejce. Použité zařízení lze vrátit prodejci také v případě nákupu nového výrobku v množství, které není větší než nově zakoupené zařízení stejného. Výrobek je vybaven přenosnou baterií. Pokyny k instalaci a vyjmutí baterií naleznete v následujícím návodu.

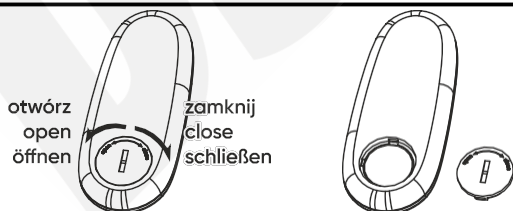
05/2024

POPIS PRVKŮ ZAŘÍZENÍ



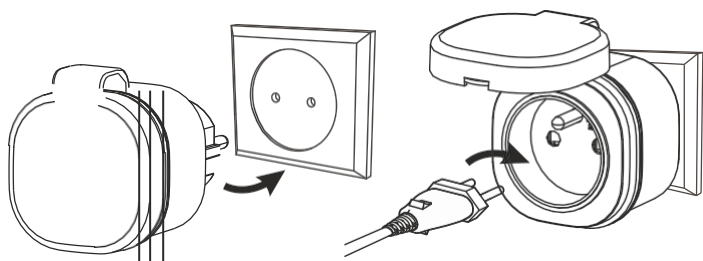
1. Tlačítka ON
2. Tlačítka OFF
3. Indikační dioda LED dálkového ovládání
4. Zásuvka pro připojení zařízení
5. Tlačítka pro přihlášení a kontrolka LED zásuvky

INSTALACE/MONTÁŽ

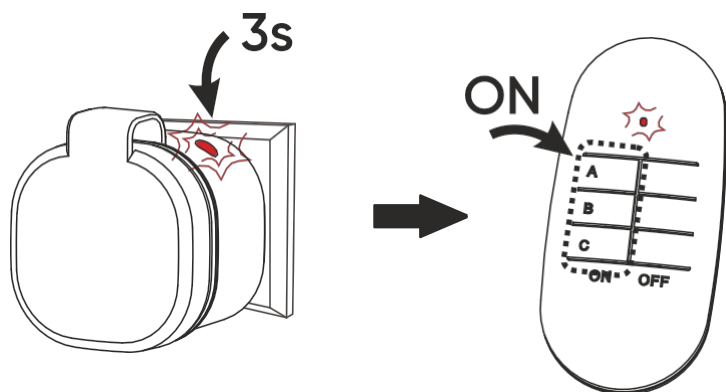


otwórz
open
öffnen

zamknij
close
schließen

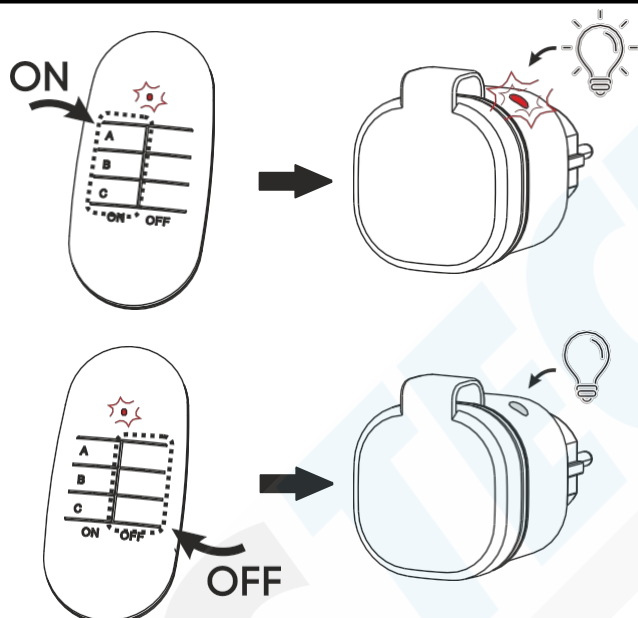


1. Vložte baterie do dálkového ovládání podle schématu. Nezapomeňte na správnou polaritu baterií. Stiskněte jedno vybrané tlačítko na dálkovém ovladači, kontrolka na zásuvce bude signalizovat, že je baterie správně nainstalována.
2. Zasuňte přijímač do zásuvky.
3. Zapojte zařízení, které chcete ovládat, do zásuvky přijímače.



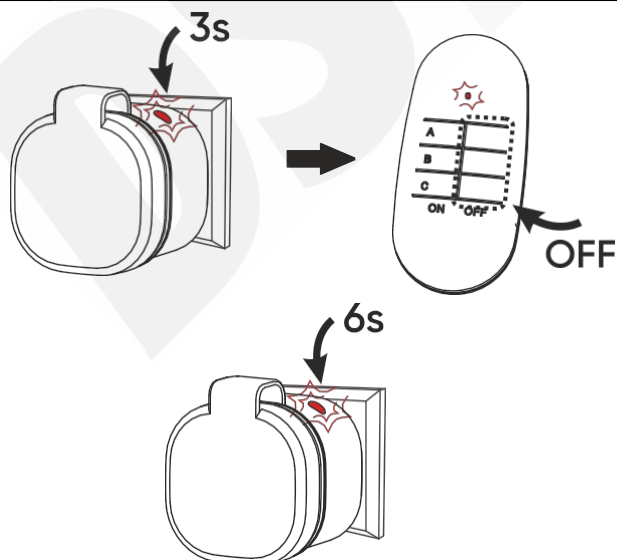
1. Stisknutím a podržením po dobu přibližně 3 sekund (ne déle než 6 sekund) aktivujete tlačítko přihlášení na zásuvce. Kontrolka LED (na zásuvce) začne blikat. Poté stiskněte tlačítko ON (A, B, C) na levé straně dálkového ovladače, kontrolka bude svítit nepřetržitě. To znamená, že přijímač je správně.
2. Chcete-li přihlásit další zásuvky, zopakujte postup od bodu 1 výběrem dalšího tlačítka na levé straně dálkového ovladače.
3. Stisknutím příslušného tlačítka OFF na pravé straně dálkového ovladače vypnete zásuvku přihlášenou k tomuto kanálu. Kontrolka LED na zásuvce zhasne.

PROVOZ



1. Sada obsahuje 2 zásuvky s dálkovým ovládáním. Každé ze zásuvek můžete přiřadit jedno tlačítko (A, B, C) na dálkovém ovladači, které bude odpovídat jednomu zařízení připojenému k zásuvce. Pomocí dálkového ovladače můžete ovládat (zapínat a vypínat) zařízení připojené přímo k zásuvce.
2. Jeden přijímač podporuje až 4 vysílače.

ODHLÁŠOVÁNÍ



1. Stisknutím a podržením po dobu přibližně 3 sekund (ne déle než 6 sekund) aktivujete tlačítko přihlášení na zásuvce. Poté stiskněte tlačítko OFF (A, B, C) na pravé straně dálkového ovladače, kontrolka začne blikat a zhasne. To znamená, že se přijímač správně odhlásil.
2. Stisknutím a podržením přihlašovacího tlačítka po dobu delší než 6 sekund dojde k odhlášení všech přihlášených přijímačů.

TECHNICKÉ ÚDAJE

Zdroj energie	Přijímač: AC230V, 50Hz	
	Dálkové ovládání (vysílač): 1xCR2032 (včetně/ included enthalten)	
Frekvence	433MHz	
Maximální výkon vysílače na rádiové frekvenci	<10mW	
Maximální zatížení	3680W	
Spotřeba energie v pohotovostním režimu	0,5W	
Stupeň ochrany IP	IP44	
Rozsah	<30m (na volném prostranství)	
Počet kanálů	3	
Rozměry zásuvky	55 x 55 x 80 mm	
Rozměry dálkového ovládání	80,5 x 38 x 13 mm	
Čistá hmotnost zásuvky	0,09 kg	
Čistá hmotnost dálkového ovládání	0,02 kg	
Pracovní teplota	0°C ~ +35°C	
Typ zásuvky	OR-GB-460	Francouzský (typ E)/francouzský (typ E)/französisch (typ E)
	OR-GB-460(GS)	Schuko (typ/typ/typ F)

(CZ) Bezdrátové zásuvky MINI s dálkovým ovládáním

URČENÉ POUŽITÍ

Tato sada bezdrátových zásuvek umožňuje dálkově ovládat (zapínat a vypínat) elektrická zařízení používaná v interiéru i exteriéru (např. lampy, ventilátory, venkovní osvětlení, zavlažovače, reklamní poutače, instalace ve vodních nádržích, venkovní automatické žaluzie atd.), která jsou umístěna na těžko přístupných místech, prostřednictvím komunikace s jednotkou dálkového ovládání (vysílačem). Přijímač se snadno instaluje mezi zásuvku a zástrčku ovládaného zařízení. Díky rádiovému přenosu funguje tato sada v dosahu až 30 m na volném prostranství. Není kompatibilní se systémem ORNO Smart Living.

FUNKCE

1. Zásuvky lze zapínat a vypínat pomocí dálkového ovládání.
2. Systém učení - automatická konfigurace zásuvek a dálkové ovládání.
3. Provozní stav je indikován LED diodou na přijímači. Stisknutí tlačítka na dálkovém ovladači je signalizováno jeho rozsvícením.
4. Vzdálenost mezi zásuvkami by neměla být menší než 50 cm.

ÚDRŽBA A ČISTĚNÍ

Před jakoukoli údržbou se ujistěte, že bylo vypnuto napájení. Přístroj čistěte pouze jemnými a suchými hadříky. Nepoužívejte chemické čisticí prostředky. Zařízení neinstalujte v blízkosti zdrojů tepla. Výrobek je vybaven uzemňovacím kolíkem.

Zjednodušené prohlášení o shodě

Společnost Orno-Logistic Sp. z o.o. prohlašuje, že výrobky: OR-GB-460 - MINI bezdrátové venkovní zásuvky s dálkovým ovládáním 2+1, IP44 jsou kompatibilní se směrnicí 2014/53/EU. Úplné znění EU prohlášení o shodě je k dispozici na této internetové adrese: www.orno.pl.